

T.C.

ÇARDAK KAYMAKAMLIĞI

SÖĞÜT ORTAOKULU MÜDÜRLÜĞÜ

SÖĞÜT  
ORTAOKULU  
2024-2028  
STRATEJİK PLANI



**"Eğer bir gün benim sözlerim bilimle ters düşerse,  
bilimi seçin..."**

## Okul/Kurum Bilgileri

İli: DENİZLİ		İlçesi: ÇARDAK	
Adres:	SÖĞÜTLÜ MAH. SÖĞÜTKÖY SK. NO: 1 İÇ KAPI NO: 1	Coğrafi Konum (link)	<a href="https://www.google.com/maps/dir//37.6711369,29.5692702/@37.6711369,29.5692702,16z?entry=ttu">https://www.google.com/maps/dir//37.6711369,29.5692702/@37.6711369,29.5692702,16z?entry=ttu</a>
Telefon Numarası:	02588571065	Faks Numarası:	
e- Posta Adresi:	739041@meb.k12.tr	Web sayfası adresi:	<a href="https://cardaksogut.meb.k12.tr/">https://cardaksogut.meb.k12.tr/</a>
Kurum Kodu:	739041	Öğretim Şekli:	Tam Gün

## SUNUŞ

Geçmişten günümüze gelirken var olan yaratıcılığın getirdiği teknolojik ve sosyal anlamda gelişmişliğin ulaştığı hız, artık kaçınılmazları da önümüze sererek kendini göstermektedir. Güçlü ekonomik ve sosyal yapı, güçlü bir ülke olmanın ve tüm değişikliklerde dimdik ayakta durabilmenin kaçınılmazlığı da oldukça büyük önem taşımaktadır. Gelişen ve sürekliliği izlenebilen, bilgi ve planlama temellerine dayanan güçlü bir yaşam standardı ve ekonomik yapı; stratejik amaçlar, hedefler ve planlanmış zaman diliminde gerçekleşecek uygulama faaliyetleri ile (STRATEJİK PLAN) oluşabilmektedir.

Okulumuz misyon, vizyon ve stratejik planını ilk olarak 2009 yılında belirlemiştir. Okulumuz, daha iyi bir eğitim seviyesine ulaşmak düşüncesiyle sürekli yenilenmeyi ve kalite kültürünü kendisine ilke edinmeyi amaçlamaktadır.

Kalite kültürü oluşturmak için eğitim ve öğretim başta olmak üzere insan kaynakları ve kurumsallaşma, sosyal faaliyetler, alt yapı, toplumla ilişkiler ve kurumlar arası ilişkileri kapsayan 2024-2028 stratejik planı hazırlanmıştır.

Büyük önder Atatürk'ü örnek alan bizler; çağa uyum sağlamış, çağı yönlendiren gençler yetiştirmek için kurulan okulumuz, geleceğimiz teminatı olan öğrencilerimizi daha iyi imkanlarla yetiştirip, düşünce ufku ve yenilikçi ruhu açık Türkiye Cumhuriyetinin çitasını daha yükseklerle taşıyan bireyler olması için öğretmenleri ve idarecileriyle özverili bir şekilde tüm azmimizle çalışmaktayız.

Kurum olarak en büyük amacımız yalnızca ortaokul mezunu gençler yetiştirmek değil, girdikleri her türlü ortamda çevresindekilere ışık tutan, hayata hazır, hayatı aydınlatan, bizleri daha da ileriye götürecek gençler yetiştirmektir. İdare ve öğretmen kadrosuyla bizler çağa ayak uydurmuş, yeniliklere açık, Türkiye Cumhuriyetini daha da yükseltecek gençler yetiştirmeyi ilke edinmiş bulunmaktayız.

Kurumumuzun stratejik planlama çalışmasına önce durum tespiti, yani okulun swot analizi yapılarak başlanmıştır. Swot analizi tüm idari personelin ve öğretmenlerin katılımıyla uzun süren bir çalışma sonucu ilk şeklini almış, varılan genel sonuçların sadeleştirilmesi ise okul yönetimi ile öğretmenlerden oluşan beş kişilik bir kurul tarafından yapılmıştır. Daha sonra swot sonuçlarına göre stratejik planlama aşamasına geçilmiştir. Bu süreçte okulun amaçları, hedefleri, hedeflere ulaşmak için gerekli stratejiler, eylem planı ve sonuçta başarı veya başarısızlığın göstergeleri ortaya koyulmuştur. Denilebilir ki swot analizi bir kilometre taşıdır, okulumuzun bugünkü resmidir ve stratejik planlama ise bugünden yarına nasıl hazırlanmamız gerektiğine dair kalıcı bir belgedir.

Stratejik Plan'da belirlenen hedeflerimizi ne ölçüde gerçekleştirdiğimiz, plan dönemi içindeki her yılsonunda gözden geçirilecek ve gereken revizyonlar yapılacaktır.

Kurumumuz Stratejik Planı (2024-2028)'de belirtilen amaç ve hedeflere ulaşmamızın okulumuzun gelişme ve kurumsallaşma süreçlerine önemli katkılar sağlayacağına inanmaktayız.

Mehmet SEÇGİN

Söğüt Ortaokulu Müdürü

## GİRİŞ:

Söğüt Ortaokulu ailesi olarak öğrencileri, velileri ve çevresi ile özdeş bir okul kültürü oluşturmak için günümüzdeki gelişim ve değişimlere hızla ayak uyduran, bu süreçte bireylerin sorumluluklarını yerine getirmeyi hedefleyen bir okul olmayı, ülkemizin ve toplumumuzun geleceği açısından bir fırsat ve topluma karşı bir borç biliriz.

Okulumuzda Milli Eğitimin amaçlarına, çağın gereklerine uygun eğitim ve öğretim ortamı oluşturmak, bu ortamı tüm paydaşlar için çekici hâle getirmek de görevlerimiz arasındadır. Kendine güvenen, sorunlara değil çözümlere odaklanan, topluma yararlı ve pozitif düşünen, araştırmacı, paylaşımcı, Atatürk ilke ve İnkılâplarına bağlı, milli ve manevi değerlerine saygılı, geleceğe güvenle bakabilen bireyler yetiştirmeyi okulumuzun vazgeçilmezleri olarak belirledik.

Bu planın hazırlanmasında yukarıdaki hususlara inanan ve bize destek olan, okulumuzun geleceği için görüş, öneri ve düşüncelerini paylaşan, bize yol gösteren Stratejik Planlama Ekip Liderimize, Ekip arkadaşlarımıza, velilerimize, öğrencilerimize ve öğretmen arkadaşlarımıza teşekkür eder saygılar sunarız.

Söğüt Ortaokulu

Stratejik Plan Hazırlama Ekibi

# İÇİNDEKİLER

## **1. GİRİŞ VE STRATEJİK PLANIN HAZIRLIK SÜRECİ**

- 1.1. Strateji Geliştirme Kurulu ve Stratejik Plan Ekibi
- 1.2. Planlama Süreci

## **2. DURUM ANALİZİ**

- 2.1. Kurumsal Tarihçe
- 2.2. Uygulanmakta Olan Planın Değerlendirilmesi
- 2.3. Mevzuat Analizi
- 2.4. Üst Politika Belgelerinin Analizi
- 2.5. Faaliyet Alanları ile Ürün ve Hizmetlerin Belirlenmesi
- 2.6. Paydaş Analizi
- 2.7. Kuruluş İçi Analiz
  - 2.7.1. Teşkilat Yapısı
  - 2.7.2. İnsan Kaynakları
  - 2.7.3. Teknolojik Düzey
  - 2.7.4. Mali Kaynaklar
  - 2.7.5. İstatistik Veriler
- 2.8. Dış Çevre Analizi (Politik, Ekonomik, Sosyal, Teknolojik, Yasal ve Çevresel Çevre Analizi -PESTLE)
- 2.9. Güçlü ve Zayıf Yönler ile Fırsatlar ve Tehditler (GZFT) Analizi

## **3. GELECEĞE BAKIŞ**

- 3.1. Misyon
- 3.2. Vizyon
- 3.3. Temel Değerler

## **4. AMAÇ, HEDEF VE STRATEJİLERİN BELİRLENMESİ**

- 4.1. Amaçlar
- 4.2. Hedefler
- 4.3. Performans Göstergeleri
- 4.4. Stratejilerin Belirlenmesi
- 4.5. Maliyetlendirme

## **5. İZLEME VE DEĞERLENDİRME**

# 1. GİRİŞ ve STRATEJİK PLANIN HAZIRLIK SÜRECİ

## 1.1. Strateji Geliştirme Kurulu ve Stratejik Plan Ekibi

Strateji Geliştirme Kurulu Bilgileri		Stratejik Plan Ekibi Bilgileri	
Adı Soyadı	Ünvanı	Adı Soyadı	Ünvanı
Mehmet SEÇGİN	Müdür V.	Mehmet SEÇGİN	Müdür V.
Namık TAKLAK	Öğretmen	Namık TAKLAK	Öğretmen
Hüseyin ULUKÖY	Öğretmen	Hüseyin ULUKÖY	Öğretmen
Ümran Gül AS	Öğretmen	Ümran Gül AS	Öğretmen
Ayşe İNÖNÜ	Öğretmen	Hasan Ali SARI	Öğrenci Velisi
Ayşe KARA	OAB Başkanı	Ayşe KARA	Öğrenci Velisi

## 1.2. Planlama Süreci:

### YASAL ÇERÇEVE:

“Kalkınma planı ve programında yer alan politika ve hedefler doğrultusunda, kamu kaynaklarının etkili, ekonomik ve verimli şekilde elde edilmesi ve kullanılmasını; hesap verilebilirliği ve saydamlığı sağlamak üzere amacıyla çıkarılan 5018 Sayılı Kamu Malî Yönetimi ve Kontrol Kanununun 9. Maddesinde kurumların Stratejik Plan hazırlaması öngörülmektedir.

Türk eğitim sistemini düzenleyen mevzuat ile birlikte eğitim sistemi için referans bir politika belgesi niteliğinde olan ve toplumumuzun Bakanlıktan beklediği örnek ve öncü olma misyonuna Türkiye'nin AB vizyonuna uygun bir Stratejik Plan, Müdürlüğümüzün hazırlayıp yürürlüğe koyacağı en öncelikli konulardan birisidir.

Söğüt Ortaokulu Müdürlüğü, ilgili kanun ve yönetmelikler çerçevesinde Bakanlığımızın 2024-2028 Stratejik Planların yapılmasını öngören 06/10/2022 tarih ve 2022/21 sayılı genelgesi ile stratejik planlama sürecini başlatmıştır.

## PLANLAMA SÜRECİ:

- \* Stratejik plan hazırlama çalışmalarının başlatıldığıının duyurulması,
- \* Strateji Geliştirme Kurulu oluşturuldu.
- \* Stratejik Plan Ekibi oluşturuldu.
- \* Stratejik Plan Ekibine eğitimler verildi.
- \* Stratejik Plan Hazırlama Takvimi oluşturuldu.
- \* Kurumsal Yükümlükleri Tanımlama: Mevzuat analizi, yasal yükümlülükler incelendi.
- \* Kurumsal Vizyon, Misyon ve Temel Değerleri Açığa Çıkarma: Yöneticiler ve sosyal paydaşlar tarafından kurumsal kimliğin tanımlanması,
- \* Kurumun Dışsal ve İçsel Çevresini Değerlendirme: Kurumun paydaşlarının belirlenmesi, Görüşlerinin alınması, GZFT ve analizinin yapılması,

## 2. DURUM ANALİZİ

### 2.1. Kurumsal Tarihçe

Köyümüzde ilkokul 1933 yılında yapılarak aynı yıl eğitim öğretim çalışmalarına başlanmıştır. Zamanla bu binanın yıpranması ve yetersiz kalması nedeniyle 1965, 1969, 1979 ve 2010 yıllarında yeni binalar yapılmıştır. Köyümüzde ortaokul 1987 yılında açılmış olup ilkokul ve ortaokul ile birlikte aynı bahçe ve binalarda eğitim öğretim günümüze kadar aralıksız devam etmektedir.

### 2.2. Uygulanmakta Olan Stratejik Planın Değerlendirilmesi

#### TEMA I: EĞİTİM VE ÖĞRETİME ERİŞİM

*AMAÇ 1. Kayıt bölgemizdeki ortaokul kademesindeki öğrencilerin okullaşma oranlarını artıran, uyum ve devamsızlık sorunlarını gideren etkin bir eğitim ve öğretime erişim süreci hâkim kılınacaktır.*



*Hedef 1.1. Kayıt bölgemizde yer alan ortaokul kademesindeki öğrencilerin okullaşma oranları artırılacak, uyum, devamsızlık ve tamamlama sorunları giderilecektir.*

### Hedefe ilişkin Performans Göstergeleri

No	PERFORMANS GÖSTERGESİ	Hedeflerin gerçekleştirme yüzdesi			
		2020	2021	2022	2023
<b>PG.1.1.1</b>	Kayıt bölgesindeki öğrencilerden okula kayıt yaptıranların oranı (%)	% 100	% 100	% 100	% 100
<b>PG.1.1.2</b>	Okula yeni başlayan öğrencilerden oryantasyon (uyum) eğitimine katılanların oranı (%)	% 100	% 100	% 100	% 100
<b>PG.1.1.3</b>	Kesintisiz ve mazeretsiz 10 gün ve üzeri devamsız öğrencilerden devamı sağlanan öğrenci oranı (%)	% 100	% 100	% 100	% 100
<b>PG.1.1.4</b>	Bir eğitim ve öğretim döneminde 20 gün ve üzeri devamsızlık yapan öğrenci oranı (%)	% 100	% 100	% 100	% 100
<b>PG.1.1.5</b>	Özel eğitime ihtiyaç duyan öğrenci ve ailelerine yönelik yıl içinde yapılan faaliyet oranı	% 100	% 100	% 100	% 100

### TEMA II: EĞİTİM VE ÖĞRETİMDE KALİTENİN ARTIRILMASI

*AMAÇ 2. Öğrencilerimizin bilişsel, duygusal ve fiziksel olarak çok boyutlu gelişimini önemseyen nitelikli eğitim yapısı oluşturulacaktır.*

*Hedef 2.1 Öğrenme kazanımlarını takip eden ve başta veli, okul ve çocuğun yakın çevresi olmak üzere tüm paydaşları sürece dâhil eden bir yönetim anlayışı ile öğrencilerimizin akademik başarıları artırılacaktır.*

### Hedefe ilişkin Performans Göstergeleri

No	PERFORMANS GÖSTERGESİ	Hedeflerin gerçekleştirme yüzdesi			
		2020	2021	2022	2023
<b>PG.2.1.1</b>	Kurumumuzda destekleme ve yetiştirme kurslarına katılan öğrenci oranı	% 100	% 100	% 100	% 100
<b>PG.2.1.2</b>	8. sınıftan mezun olan öğrencilerden merkezi sınavla öğrenci alan ortaöğretim kurumlarına yerleşenlerin oranı	% 20	% 20	% 20	% 20
<b>PG.2.1.3</b>	Ortaokul yabancı dil dersi yılsonu puanı	% 20	% 20	% 20	% 20

	ortalaması				
	Matematik dersi yılsonu puan ortalaması	%20	%20	%20	%20
	Türkçe yılsonu puan ortalaması	%20	%20	%20	%20
<b>PG.2.1.4</b>	Öğrenci başına okunan kitap sayısı	%60	%60	%60	%60
<b>PG.2.1.5</b>	İftihar (Onur) Belgesi alan öğrenci oranı	%100	%100	%100	%100
<b>PG.2.1.6</b>	Bir eğitim öğretim yılı içerisinde rehberlik servisinden rehberlik hizmeti alan öğrenci oranı	%100	%100	%100	%100
<b>PG.2.1.7</b>	Erasmus+ programı kapsamında başvuruda bulunulan proje oranı	%0	%0	%0	%0
<b>PG.2.1.8</b>	Takdir Belgesi alan öğrenci oranı	%50	%50	%60	%60
<b>PG.2.1.9</b>	Teşekkür Belgesi alan öğrenci oranı	%50	%50	%40	%40

*Hedef 2.2 Öğrencilerimizin bilimsel, kültürel, sanatsal, sportif ve toplum hizmeti alanlarında etkinliklere katılımı artırılacak ve izlenecektir.*

### Hedefe ilişkin Performans Göstergeleri

No	PERFORMANS GÖSTERGESİ	Hedeflerin gerçekleşme yüzdesi				
		2020	2021	2022	2023	
		<b>PG.2.2.1</b>	Bir eğitim öğretim yılı içerisinde gerçekleştirilen bilimsel, kültürel, sosyal, sportif, sanatsal etkinlik sayısı	a) Bilimsel etkinlik sayısı	%100	%100
		b) Sosyal-Kültürel etkinlik sayısı	%100	%100	%100	%100
		c) Sportif etkinlik sayısı	%100	%100	%100	%100
		d) Sanatsal etkinlik sayısı	%100	%100	%100	%100
<b>PG.2.2.2</b>	Kulüp faaliyetleri kapsamında gerçekleştirilen toplum hizmetine katılan öğrenci oranı	%100	%100	%100	%100	
<b>PG.2.2.3</b>	Okul sağlığı kapsamında gerçekleştirilen faaliyet-proje oranı (Beyaz bayrak, beslenme dostu, okul sağlığı vb.)	%100	%100	%100	%100	

<b>PG. 2.2. 4</b>	Okul dışı öğrenme ortamlarına (Müze, Ören yeri, Gençlik Merkezi, Tarihi dokular vb.) ziyaret gerçekleştiren öğrenci oranı	% 100	% 100	% 100	% 100
<b>PG. 2.2. 5</b>	Bir eğitim ve öğretim döneminde bilimsel, kültürel, sanatsal ve sportif alanlarda en az bir faaliyete katılan öğrenci oranı	% 100	% 100	% 100	% 100
<b>PG. 2.2. 6</b>	Akıl zeka oyunları kapsamında faaliyete katılan öğrenci oranı	% 100	% 100	% 100	% 100
<b>PG. 2.2. 7</b>	Bir üst eğitim kurumuna yapılan gezi oranı	% 100	% 100	% 100	% 100
<b>PG. 2.2. 8</b>	Okulda açılan sosyal kulüp oranı	% 100	% 100	% 100	% 100

### TEMA III: KURUMSAL KAPASİTE

**AMAÇ 3.** Okulumuzun beşeri, mali, fiziki ve teknolojik unsurları ile yönetim ve organizasyonu, eğitim ve öğretimin niteliğini ve eğitime erişimi yükseltecek biçimde geliştirilecektir.

**Hedef 3.1.** Okulumuz personelinin mesleki yeterlilikleri ile iş doyumu ve motivasyonları artırılabacaktır.

### Hedefe ilişkin Performans Göstergeleri

No	PERFORMANS GÖSTERGESİ	Hedeflerin gerçekleştirme yüzdesi			
		2020	2021	2022	2023
<b>PG.3.1.1</b>	Okulda “Biz” kültürü oluşturmaya yönelik gezi, piknik vb. organizasyon sayısı	2	3	3	3
<b>PG.3.1.2</b>	Bir eğitim öğretim yılı içerisinde hizmet içi eğitim faaliyetlerine katılan öğretmen oranı	7	7	7	7
<b>PG.3.1.3</b>	Kurum personeli memnuniyet oranı	% 100	% 100	% 100	% 100
<b>PG.3.1.4</b>	Bilimsel ve sanatsal etkinliklere katılan öğretmen oranı	% 100	% 100	% 100	% 100
<b>PG.3.1.5</b>	Ödül alan personel oranı	% 100	% 100	% 100	% 10
<b>PG.3.1.6</b>	Uluslararası hareketlilik programlarına katılan öğretmen oranı	% 0	% 0	% 0	% 0

<b>PG.3.1.7</b>	Ulusal projelerde yürütücülük görevi üstlenen öğretmen oranı	%0	%0	%0	%0
<b>PG.3.1.8</b>	Lisansüstü eğitim sahibi personel oranı %	%0	%0	%0	%0

**Hedef 3.2.** Okulumuzun mali kaynakları, fiziki altyapıyı iyileştirecek şekilde güçlendirilecek ve görünürlük faaliyetleri gerçekleştirilecektir.

### Hedefe ilişkin Performans Göstergeleri

No	PERFORMANS GÖSTERGESİ	Hedeflerin gerçekleştirme yüzdesi			
		2020	2021	2022	2023
<b>PG.3.2.1</b>	Öğrenci başına düşen sosyal, sanatsal, sportif ve kültürel faaliyet alanı (metrekare)	1000	1000	1000	1000
<b>PG.3.2.2</b>	Yıllık bazda oluşturulan okul bütçesinden öğrenci başına düşen miktar (TL)	150	200	250	300
<b>PG.3.2.3</b>	Okulun özel gereksinimli bireylerin kullanımına uygunluğu (0-1)	%100	%100	%100	%100
<b>PG.3.2.4</b>	Okulda oluşturulan Tasarım Beceri Atölyesi sayısı	1	1	1	1
<b>PG.3.2.5</b>	Kurum dışı kaynaklardan (hayırseverlerden, hamilerden vb.) okula aktarılan maddi yardım miktarı (TL)	2000	2000	2000	2000
<b>PG.3.2.6</b>	Okul internet sayfasının görüntülenme sayısı	5000	6000	5800	7000
<b>PG.3.2.7</b>	Paydaşların karar alma süreçlerine katılımı için gerçekleştirilen faaliyet sayısı	2	2	2	2
<b>PG.3.2.8</b>	Okul ve Sınıf Kütüphanesindeki toplam kitap sayısı	1000	1000	1500	2000
<b>PG.3.2.9</b>	Bir eğitim öğretim yılı içerisinde velilere yönelik gerçekleştirilen etkinlik sayısı (Bilimsel, sosyal, sportif, sanatsal vb.)	2	2	2	2

## 2.3. Yasal Yükümlülükler ve Mevzuat Analizi

Kalkınma plan ve programlarında yer alan politika ve hedefler doğrultusunda kamu kaynaklarının etkili, ekonomik ve verimli bir şekilde elde edilmesi ve kullanılmasını, hesap verebilirliği ve mali saydamlığı sağlamak üzere, kamu mali yönetiminin yapısını ve işleyişini, kamu bütçelerinin hazırlanmasını, uygulanmasını, tüm mali işlemlerin muhasebeleştirilmesini, raporlaştırılmasını ve mali kontrolü düzenleme amacıyla oluşturulan 5018 sayılı Kamu Mali Yönetimi ve Kontrol Kanununun 9. Maddesinde “Kamu idareleri; kalkınma planları, programlar, ilgili mevzuat ve benimsedikleri temel ilkeler çerçevesinde geleceğe ilişkin misyon ve vizyonlarını oluşturmak, stratejik amaçlar ve ölçülebilir hedefler saptamak, performanslarını önceden belirlenmiş olan göstergeler doğrultusunda ölçmek ve bu sürecin izleme ve değerlendirilmesini yapmak amacıyla katılımcı yöntemlerle stratejik plan hazırlar.” denilmektedir.

Kamu idareleri, kamu hizmetlerinin istenilen düzey ve kalitede sunulabilmesi için bütçeleri ile program ve proje bazında kaynak tahsislerini; stratejik planlarına, yıllık amaç ve hedefleri ile performans göstergelerine dayandırmak zorundadırlar. Stratejik plan hazırlamakla yükümlü olacak kamu idarelerinin ve stratejik planlama sürecine ilişkin takvimin tespitine, stratejik planların kalkınma planı ve programlarla ilişkilendirilmesine yönelik usul ve esasların belirlenmesinde Devlet Planlama Teşkilatı Müsteşarlığı yetkilendirilmiştir.

Kamu idareleri bütçelerini, stratejik planlarında yer alan vizyon, misyon, stratejik amaç ve hedeflerle uyumlu ve performans esasına dayalı olarak hazırlarlar. Kamu idarelerinin bütçelerinin stratejik planlarda belirlenen performans göstergelerine uygunluğu ve idarelerin bu çerçevede yürütecekleri faaliyetler ile performans esaslı bütçelemeye ilişkin diğer hususları belirlemede Maliye Bakanlığı yetkilidir. Maliye Bakanlığı, Devlet Planlama Teşkilatı Müsteşarlığı ve ilgili kamu idaresi tarafından birlikte tespit edilecek olan performans göstergeleri, kuruluş bütçelerinde yer alır. Performans denetimleri bu göstergeler çerçevesinde gerçekleştirilir.

“06.01.2006 tarihli ve 2006/9972 sayılı Bakanlar Kurulu kararı ile yürürlüğe konulan Strateji Geliştirme Birimlerinin Çalışma Usul ve Esasları Hakkında Yönetmelik” düzenleyici ve denetleyici kurumlar hariç olmak üzere genel yönetim kapsamındaki kamu idarelerinin Strateji Geliştirme Birimlerinin Çalışma Usul ve Esasları'nı içerir.

Kamu idarelerinde yeni bir yönetim anlayışının oluşturulması, kamu reformunun temel amaçlarından biridir. Milli Eğitim Bakanlığının 18/09/2018 tarih ve 2018/16 sayılı genelgesi ile bu reformun, MEB'e bağlı kurumlarda gerçekleşmesi için çalışmalara başlanmıştır.

Milli Eğitim Bakanlığı Stratejik Planlama Uygulama Yönergesi de Milli Eğitim Bakanlığı Merkez, Taşra ve Yurtdışı teşkilatı ile MEB'e bağlı okul ve kurumlarda yürütülen stratejik planlama faaliyetlerinin gerçekleştirilmesine ilişkin usul ve esasları içerir.

KANUN			
Tarih	Sayı	No	Adı
23.07.1965	12056	657	Devlet Memurları Kanunu
24.10.2003	25269	4982	Bilgi Edinme Hakkı Kanunu
10.11.1984	18571	3071	Dilekçe Hakkının Kullanılmasına Dair Kanun
18.06.1949	7236	5442	İl İdaresi Kanunu
4.12.1999	23896	4483	Memurlar ve Diğer Kamu Görevlilerinin Yargılanması Hakkında Kanun
24.12.2003	25326	5018	Kamu Mali Yönetimi ve Kontrol Kanunu
29.06.1930	1532	1702	İlk ve Orta Tedrisat Muallimlerinin Terfi ve Tecziyeleri Hakkında Kanun
12.01.1961	10705	222	İlköğretim ve Eğitim Kanunu
24.06.1973	14574	1739	Millî Eğitim Temel Kanunu

YÖNETMELİK		
Yayımlandığı Resmi Gazete/Tebliğler Dergisi		Adı
Tarih	Sayı	
14.08.1981	17475	Ulusal ve Resmî Bayramlarda Yapılacak Törenler Yönetmeliği
03.06.1991	20890	MEB Disiplin Amirleri Yönetmeliği
30.01.1995	2423	MEB Aday Memurlarının Yetiştirilmelerine İlişkin Yönetmelik
18.1.2000	23937	Özel Eğitim Hizmetleri Yönetmeliği
17.04.2001	24376	MEB Rehberlik ve Psikolojik Danışma Hizmetleri Yönetmeliği
13.01.2005	25699	MEB İlköğretim ve Orta Öğretim Kurumları Sosyal Etkinlikler Yönetmeliği
28.08.2007	26627	Okul Servis Araçları Hizmet Yönetmeliği
09.02.2012	28199	MEB Okul-Aile Birliği Yönetmeliği
12.10.2013	28793	MEB Personelinin Görevde Yükselme, Unvan Değişikliği ve Yer Değiştirme Suretiyle Atanması Hakkında Yönetmelik
26.07.2014	29072	MEB Okul Öncesi ve İlköğretim Kurumları Yönetmeliği

YÖNERGE		
Yayın		Adı
Tarih	Sayı	
25/10/2013	3087071	İlköğretimde Yönelme Yönergesi

01.09.2014	2684	Millî Eğitim Bakanlığı Okul Öncesi ve İlköğretim Kurumları Çocuk Kulübü Yönergesi
01.01.2014	2676	Millî Eğitim Bakanlığı eğitimde kalite yönetim sistemi yönergesi
01/11/2006	2590	Millî Eğitim bakanlığı okul kütüphaneleri standart yönergesi
01/09/2006	2588	Millî Eğitim Bakanlığı demokrasi eğitimi ve okul meclisleri yönergesi

## FAALİYET ALANLARI, ÜRÜN VE HİZMETLER

FAALİYET ALANI: EĞİTİM	FAALİYET ALANI: YÖNETİM İŞLERİ
<p><b>Hizmet-1 Rehberlik Hizmetleri</b></p> <ul style="list-style-type: none"> <li>• Veli</li> <li>• Öğrenci</li> <li>• Öğretmen</li> </ul>	<p><b>Hizmet-1 Öğrenci işleri hizmeti</b></p> <ul style="list-style-type: none"> <li>• Kayıt- Nakil işleri</li> <li>• Devam-devamsızlık</li> <li>• Öğrenim belgesi</li> <li>• Gelişim raporu</li> <li>• Katılım belgesi</li> </ul>
<p><b>Hizmet-2 Sosyal-Kültürel Etkinlikler</b></p> <ul style="list-style-type: none"> <li>• Belirli gün ve haftalar (Anma ve Kutlamalar)</li> <li>• Diğer etkinlikler (Dünya Su günü- Kermes-Piknik vb)</li> <li>• Gezi-gözlem ve incelemeler</li> <li>• Yarışmalar</li> </ul>	<p><b>Hizmet-2 Öğretmen-personel işleri hizmeti</b></p> <ul style="list-style-type: none"> <li>• Ödül-Ceza</li> <li>• Atama-Nakil</li> <li>• Terfi</li> <li>• Özlük İşleri</li> <li>• Hizmet içi eğitim</li> <li>• Görevlendirme</li> </ul>
	<p><b>Hizmet-3 Mali işler</b></p> <ul style="list-style-type: none"> <li>• Donatım, Ayniyat</li> <li>• Bütçe işleri</li> <li>• İhale</li> </ul>
FAALİYET ALANI: ÖĞRETİM	FAALİYET ALANI: ÖZEL EĞİTİM
<p><b>Hizmet-1 Müfredatın işlenmesi</b></p> <ul style="list-style-type: none"> <li>• Aylık eğitim Planı</li> <li>• Günlük eğitim akışları</li> </ul>	<p><b>Hizmet-1 Özel eğitim Öğrencileri</b></p> <ul style="list-style-type: none"> <li>• Tespiti</li> <li>• Mevzuata göre Sınıfa yerleştirme</li> <li>• Destek eğitim uygulaması</li> </ul>
<p><b>Hizmet- 2 Proje çalışmaları</b></p> <ul style="list-style-type: none"> <li>• AB Projeleri</li> <li>• Sosyal Projeler</li> <li>• Fen Projeleri</li> </ul>	<p><b>Hizmet-2 Veli - Öğretmen</b></p> <ul style="list-style-type: none"> <li>• Destek eğitimde görev alacak öğretmenlerin tespiti</li> <li>• BEP planlarının veli işbirliği ile</li> </ul>

	hazırlanması • Veli bilgilendirmesi • Yıl sonu raporlarının hazırlanması
--	--

## 2.4. Üst Politika Belgeleri Analizi



Üst Politika Belgesi	İlgili Bölüm / Referans	Verilen Görevler / İhtiyaçlar
On İkinci Kalkınma Planı	Eğitim	658, 659, 660 Sayılı Amaç Maddeleri ve Bunlara Bağlı Politika ile Tedbir Maddeleri
	Çocuk	731-2, 732-1, 732-2, 732-3, 732-4, 732-5, 734-4, 739-6, 740, 740-1, 740-3, 740-4
	Kültür ve Sanat	783, 783-1, 783-2,
	Spor	796, 796-1, 796-2, 799, 799-1, 799-2,
	Afet Yönetimi	839-3
Cumhurbaşkanlığı 2024 Yıllık Programı	Eğitim	661-1, 663-4, 668-1,
	Çocuk	732-1, 732-4, 732-5,
5018 sayılı Kamu Mali Yönetimi ve Kontrol Kanunu	Bütçelerin Uygulama Esasları	Madde 20
	Harcama yetkisi ve yetkilisi	Madde 31, Madde 32, Madde 33,
Millî Eğitim Bakanlığı 2024- 2028 Stratejik Planı	Hayat Boyu Öğrenme	Eğitime Erişim ve Fırsat Eşitliği Maddeleri
	Eğitim ve Öğretim	Madde 1, Madde 2, Madde 3, Madde 10, Madde 13, Madde 14, Madde 15,
	Bilimsel, Kültürel, Sanatsal ve Sportif Faaliyetler	Madde 2, Madde 3, Madde 4
	Yönetim ve Denetim	Madde 6, Madde 13, Madde 19

## 2.5. Faaliyet Alanları ile Ürün/Hizmetlerin Belirlenmesi

Faaliyet Alanı	Ürün / Hizmetler
Öğrenci işleri hizmeti	Kayıt- Nakil işleri Devam-devamsızlık Öğrenim belgesi Gelişim raporu Katılım belgesi
Rehberlik Hizmetleri	Öğrencilere rehberlik yapmak Velilere rehberlik etmek Rehberlik faaliyetlerini yürütmek
Sosyal-Kültürel Etkinlikler	Belirli gün ve haftalar (Anma ve Kutlamalar) Gezi-gözlem ve incelemeler Yarışmalar
Öğretmen-personel işleri hizmeti	Ödül-Ceza Atama-Nakil Terfi Özlük İşleri Hizmet içi eğitim Görevlendirme
Özel Eğitim	Destek eğitimde görev alacak öğretmenlerin tespiti BEP planlarının veli işbirliği ile hazırlanması Veli bilgilendirmesi Yıl sonu raporlarının hazırlanması

## 2.6. Paydaş Analizi

Katılımcılık stratejik planlamanın temel unsurlarından biridir. Kuruluşun etkileşim içinde olduğu tarafların görüşlerinin dikkate alınması stratejik planın sahiplenilmesini sağlayarak uygulama şansını artıracaktır. Diğer yandan, kamu hizmetlerinin yararlanıcı ihtiyaçları doğrultusunda şekillendirilebilmesi için yararlanıcıların taleplerinin bilinmesi gerekir. Bu nedenle durum analizi kapsamında paydaş analizinin yapılması önem arz etmektedir. Bu kapsamda Söğüt Ortaokulu Stratejik Planlama ekibi olarak planımızın hazırlanması aşamasında katılımcı bir yapı oluşturmak için iletişim ve etkileşim içinde bulunan kurum ve kuruluşların görüşlerinin dikkate alınması ve plana dahil edilmesi gerekli görülmüş ve bu amaçla paydaş analizi çalışması yapılmıştır.

Stratejik Planlama sürecinde katılımcılığa önem veren kurumumuz tüm paydaşların görüş, talep, öneri ve desteklerinin stratejik planlama sürecine dâhil edilmesini hedeflemiştir. Bu kapsamda Söğüt Ortaokulu, faaliyetleriyle ilgili sunulan hizmetlere ilişkin memnuniyetlerin saptanması, kuruma ilişkin beklentiler, kuruma ilişkin durum tespiti, kurumsal iş birliği ve eşgüdüm, GZFT, önerilerin tespiti vb. konular hakkında Söğüt Ortaokulu Stratejik Planlama Ekibi ile toplantılar düzenlenmiş ve kurumumuzun temel paydaşları olan öğrenci, veli ve öğretmenlerin görüş ve önerilerini almak üzere görüşme ve anket yöntemi uygulanmıştır.

# PAYDAŞ ÖNEM MATRİSİ

PAYDAŞLAR	İÇ PAYDAŞ	DIŞ PAYDAŞ	HİZMET ALAN	NEDEN PAYDAŞ	Paydaşın Kurum Faaliyetlerini Etkileme Derecesi	Paydaşın Taleplerine Verilen Önem	Sonuç
					"Tam 5" "Çok 4", "Orta 3", "Az 2", "Hiç 1"		
					1,2,3 İzle 4,5 Bilgilendir	1,2,3 Gözet 4,5 Birlikte Çalış	
Kaymakamlık		X		Amaçlarımıza Ulaşmada Destek İçin İş birliği İçinde Olmamız Gereken Kurum	5	5	Bilgilendir, Birlikte çalış
İlçe Milli Eğitim Müdürlüğü		X		Amaçlarımıza Ulaşmada Destek İçin İş birliği İçinde Olmamız Gereken Kurum	5	5	Bilgilendir, Birlikte çalış
Okul Yönetimi	X			Amaçlarımıza Ulaşmada Destek İçin İş birliği İçinde Olmamız Gereken Birim	5	5	Bilgilendir, Birlikte çalış
Öğretmenler	X			Amaçlarımıza Ulaşmada Destek İçin İş birliği İçinde Olmamız Gereken Birim	5	5	Bilgilendir, Birlikte çalış
Veliler	X		X	Doğrudan ve Dolaylı Hizmet Alan	4	4	Bilgilendir, Birlikte çalış
Okul Aile Birliği	X		X	Amaçlarımıza Ulaşmada Destek İçin İş birliği İçinde Olmamız Gereken Kurum	5	5	Bilgilendir, Birlikte çalış
Öğrenciler	X		X	Varoluş sebebimiz	5	5	Bilgilendir, Birlikte Çalış
Mahalle Muhtarı		X	X	Amaçlarımıza Ulaşmada Destek İçin İş birliği İçinde Olmamız Gereken Kurum	1	2	İzle, Gözet
Pamukkale Belediyesi		X	X	Amaçlarımıza Ulaşmada Destek İçin İş birliği İçinde Olmamız Gereken Kurum	2	4	İzle, Birlikte Çalış
Toplum Sağlığı Merkezi		X	X	Amaçlarımıza Ulaşmada Destek İçin İş birliği İçinde Olmamız Gereken Kurum	2	4	İzle, Birlikte Çalış

Söğüt Ortaokulu faaliyetlerini nasıl değerlendirdiğine ilişkin görüşlerini içeren öğrenci-öğretmen-

veli anket çalışmalarına 12 öğrenci - 10 veli - 5 öğretmen katılmıştır. Anket Stratejik plan Ekibi tarafından değerlendirilmiştir. Okulumuz öğrenci, veli ve öğretmenlerine uygulanan ankete ilişkin sonuçlar aşağıdaki tablolarda belirtilmiştir.

ÖĞRENCİ MEMNUNİYET ANKETİ		MEMNUNİYET ANKET SONUCU	
SIRA NO	GÖSTERGELER	SONUÇ	SONUÇ %
1	Okulumu seviyorum	4,30	87,20
2	Okulumda kendimi güvende hissediyorum.	4,30	86,50
3	Okulumun içi ve bahçesi temizdir.	4,20	83,80
4	Öğretmenim adildir.	4,60	92,40
5	Öğretmenim benimle ilgileniyor.	4,60	93,10
6	Yardıma ihtiyacım olursa öğretmenim bana yardım eder.	4,50	90,50
7	Öğretmenim derse katılmamı sağlar.	4,20	85,20
8	Öğretmenim dersleri farklı araçlar kullanarak anlatır	4,30	86,20
9	Okul kantininde yeterli ve sağlıklı yiyecekler var.	4,20	83,80
10	Okulda ders dışı eğlenceli etkinlikler var.	4,20	85,70
11	Teneffüslerde ihtiyaçlarımı giderebiliyorum.	4,20	85,80
12	Öğretmenim her gün beni çok çalıştırıyor.	4,20	85,70

Ankete 12 öğrenci katılmıştır. 12 maddelik olan ankette, genel memnuniyet oranı % 86 olup düzeyi iyidir.

VELİ MEMNUNİYET ANKETİ	MEMNUNİYET ANKET SONUCU
------------------------	-------------------------

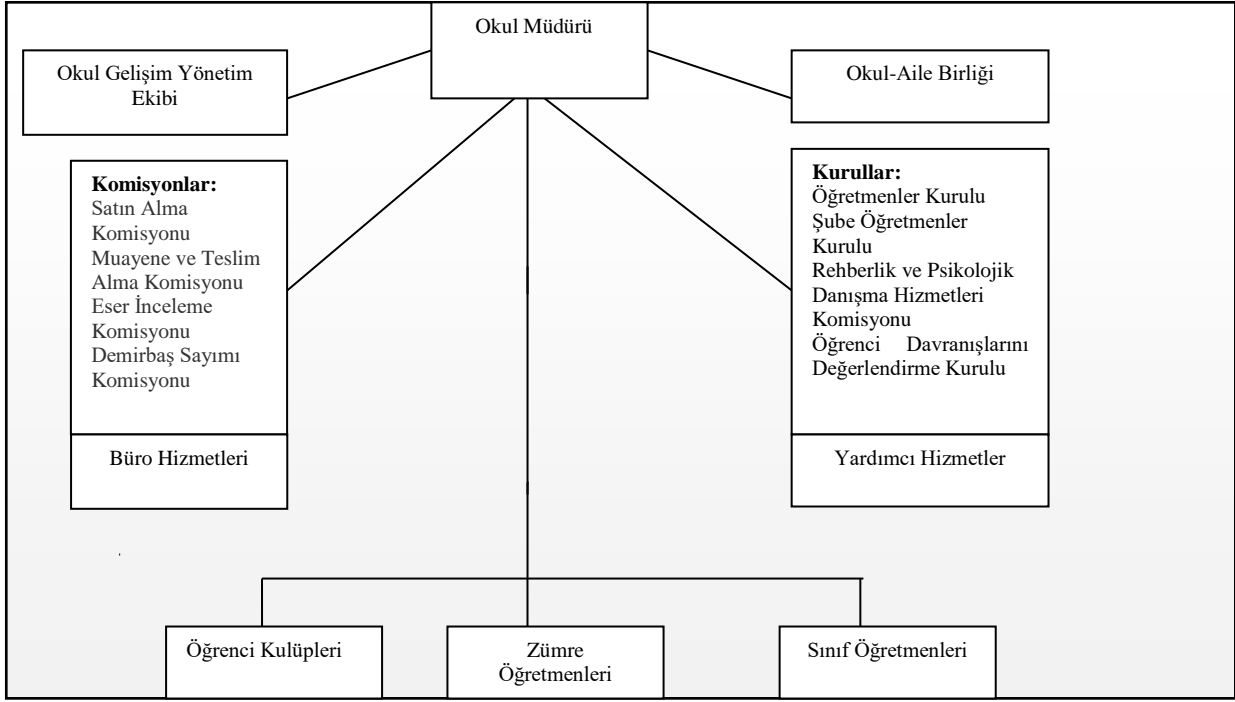
SIRA NO	GÖSTERGELER	SONUÇ	SONUÇ %
1	Okulun misyonu ve vizyonunu tam olarak anlıyorum.	4,10	82,70
2	Okulda eğitim ve yönetim kalitesi sürekli olarak gelişiyor.	4,30	86,90
3	Okul temiz ve hijyeniktir.	4,40	88,40
4	Okul, öğrencilerin ve personelin güvenliğini sağlamak için uygun güvenlik önlemleri alır.	4,20	84,80
5	Okul, yeni kabul edilen öğrencilere uygun desteği sağlar.	4,40	88,80
6	Okul, çocuğumun okumaya olan ilgisini geliştirmesine yardımcı olabilir.	3,80	75,90
7	Okul çocuğumun öğrenme ilgisini güçlendiriyor.	4,00	80,00
8	Okul çocuğumun ahlaki gelişimini teşvik edebilir.	4,00	80,00
9	Okulda kullanılan değerlendirme yöntemleri çocuğumun gelişimini tüm yönleriyle anlamama yardımcı oluyor.	4,10	83,10
10	Okul, çocuğumun öğrenme performansı ve gelişimi hakkında beni iyi bilgilendiriyor.	4,50	91,80
11	Okul çocuğuma duygusal rahatsızlık ve öğrenme güçlükleri ile karşılaştığında yeterli desteği ve rehberlik sağlar.	4,50	91,80
12	Öğretmenlerin benimle iletişim kurma yöntemlerinden memnunum.	4,30	87,50
13	Herhangi bir problem durumunda müdür endişelerime cevap veriyor.	4,50	91,40
14	Okulda, velilerin ihtiyaçlarına uygun eğitim faaliyetleri düzenlenir.	4,10	82,80
15	Okul, çocukların gelişimini desteklemek için velilerle iyi bir ilişki kurar.	4,30	86,90
16	Okul, aktif veli katılımını teşvik eder.	4,40	88,40
17	Okulun veli etkinliklerine aktif olarak katılıyorum.	4,20	84,80
18	Bir veli olarak okula aidiyet hissediyorum.	4,40	88,80
19	Çocuğumun ev ödevlerini tamamlamasını sağlarım.	3,80	75,90
20	Çocuğumu okumaya teşvik ederim.	4,00	80,00
21	Çocuğumun her gün okula gitmesini sağlarım.	4,00	80,00
22	Çocuğumun eğitiminde aktif bir ortağım.	4,10	83,10

Ankete 10 veli katılmıştır. 22 maddelik olan ankette, genel memnuniyet oranı % 85 olup düzeyi iyidir.

ÖĞRETMEN MEMNUNİYET ANKETİ		ANKET SONUCU	
SIRA NO	GÖSTERGELER	SONUÇ	SONUÇ %
1	Okulun misyonu ve vizyonunu tam olarak anlıyorum.	4,30	88
2	Okulda eğitim ve yönetim kalitesi sürekli olarak gelişiyor.	4,30	85
3	Okul temiz ve hijyeniktir.	4,20	83
4	Okul, öğrencilerin ve personelin güvenliğini sağlamak için uygun güvenlik önlemleri alır.	4,60	92
5	Okul, yeni kabul edilen öğrencilere uygun desteği sağlar.	4,60	92
6	Okulumuz mesleki yeterliliğimi geliştirmek için eğitim fırsatları sunuyor.	4,50	90
7	Okul yönetimimiz öğretmenleri etkin bir şekilde yönlendirir.	4,20	85
8	Okulumuz, öğrencilerin öğrenme ilgisini uyandıracak bir öğrenme ortamı oluşturmuştur.	4,30	86
9	Etkili bir öğretmen olmak için ihtiyaç duyduğum kaynaklara erişimim var.	4,20	85
10	Bana sunulan kaynakları kullanmak için gerekli eğitime sahibim.	4,30	85
11	Okulumuzun, farklı ihtiyaçları olan öğrencileri desteklemek için etkin bir politikası vardır.	4,30	85
12	Okulumuz müfredat uygulamasını etkin bir şekilde izler.	4,30	85
13	Okulumuz, velilere uygun etkinlikler düzenlemektedir.	4,50	90
14	Diğer öğretmenlerle iş birliği yaparım.	4,60	92
15	Okul personeli arasında dostane bir ilişki sürdürülür.	4,50	90
16	Takım ruhumuz ve moralimiz yüksek.	4,50	92
17	Okulumuza aidiyet hissediyorum.	4,00	80

Ankete 5 öğretmen katılmıştır. 17 maddelik olan ankette, genel memnuniyet oranı % 86 olup düzeyi iyidir.

## 2.7. Okul/Kurum İçi Analiz



## 2.7.2. İnsan Kaynakları

Kurum Adı	Sögüt Ortaokulu Müdürlüğü	
Kurum Statüsü	<input checked="" type="checkbox"/> Kamu	<input type="checkbox"/> Özel
Kurumda Çalışan Personel Sayısı	Yönetici :1	Öğretmen :7
	Memur :0	Hizmetli :2
Öğrenci Sayısı	31	
Öğretim Şekli	<input checked="" type="checkbox"/> Normal	<input type="checkbox"/> İkili



## KURUM İLETİŞİM BİLGİLERİ

Kurum Telefonu / Fax	Tel. : 0 258 857 10 65
Kurum Web Adresi	<a href="https://cardaksogut.meb.k12.tr/">https://cardaksogut.meb.k12.tr/</a>
Mail Adresi	739041@meb.k12.tr
Kurum Adresi	Mahalle :Söğütlü Posta Kodu :20350 İlçe :Çardak İli :Denizli
Kurum Müdürü	Mehmet SEÇGİN
Kurum Müdür Yardımcısı	

KURUL/KOMİSYON ADI	GÖREVLERİ
<b>Öğretmenler Kurulu</b>	Okulun başta eğitim-öğretim faaliyetleri olmak üzere; tüm faaliyetlerde niteliğin, kalitenin, verimliliğin artırılması, olan ya da olabilecek sorunların çözülmesi, faaliyetlerin ilgili mevzuata göre planlanıp uygulanmasına yönelik kararlar alınır.
<b>Zümre Öğretmenler Kurulu</b>	Öğretmenler kurulunda yapılacak çalışma planına uygun olarak eğitim ve öğretim yılı başında, ortasında, sonunda ve ihtiyaç duyuldukça toplanır. Toplantılar, zümre öğretmenleri arasından seçimle belirlenen öğretmenin başkanlığında yapılır. Öğretim programı, ders planlarının düzenlenmesi, öğretim yöntem ve teknikleri, ölçme değerlendirme araçları, öğrenci başarı düzeyi, okulun fiziki mekânlarının ve ders araç gereçlerinin kullanımı gibi hususlar görüşülerek okulun çevre imkânları analiz edilir ve iş birliği oluşturulur.
<b>Öğrenci İşleri Komisyonu</b>	Öğrenci kayıt, kabul, kura, ücretsiz öğrencileri belirleme, okul ücretini belirleme vb çalışmaları yürütür.

<b>Okul Saęlıęı komisyonu</b>	Öęrenci ve personelle ilgili saęlık iřlerinin yürütölmesi, yemekhane ve mutfak denetimleri, ařı, saęlık taraması, hijyen eęitimi vb alıřmaları yürütür.
<b>İř saęlıęı ve güvenlięi Komisyonu</b>	Okul, öęrenci ve alıřanlarının iř saęlıęı ve güvenlięi ile ilgili alıřmaları yürütür.
<b>İhale Komisyonu</b>	Mal ve hizmet alımı iřlerini yürütür.
<b>Muayene ve kabul komisyonu</b>	Alınan mal ve hizmetlerin teslim, tesellüm ve uygunluęunun kontrol edilmesi iřlerini yürütür.
<b>Sosyal etkinlikleri inceleme komisyonu</b>	Her türlü gezi, gözlem, belirli gün ve hafta, tiyatro, eęlence vb. etkinlikleri organize eder; yapılacak etkinlikleri inceler, uygunluęuna /uygun olamadıęına karar verir.
<b>Suç ve řiddeti önleme komisyonu</b>	Suç ve řiddeti önleme ile ilgili alıřmaları yürütür.
<b>Rehberlik ve psikolojik danıřma hizmetleri yürütme komisyonu</b>	Okulun Rehberlik ve psikolojik danıřma hizmetleri ile ilgili iřlerini yürütür.
<b>Web ekibi</b>	Okulun Web sayfası ile ilgili iřlerini yürütür.
<b>Proje ekibi</b>	Okulun proje alıřmaları ile ilgili iřlerini yürütür.
<b>BEP geliştirme birimi</b>	Özel eęitim ihtiyacı olan öęrencilerle ilgili alıřmaları yürütür.
<b>Okul-aile birlięi denetleme kurulu</b>	Okul aile birlięi yönetim faaliyetlerinin kontrol ve denetim faaliyetlerini yürütür.

### İdari Personelin ve Öęretmenlerin Hizmet Süresine İliřkin Bilgiler

Hizmet Süreleri	2024 Yılı İtibariyle	
	Kiři Sayısı	%
1-4 Yıl	3	34
5-6 Yıl	3	34
7-10 Yıl		
10.....Üzeri	2	22

### Okul/Kurumda Oluřan Yönetici Sirkülasyonu Oranı

	Yıl İerisinde Okul/Kurumdan Ayrılan Yönetici Sayısı			Yıl İerisinde Okul/Kurumda GöreveBařlayan Yönetici Sayısı		
	2021	2022	2023	2021	2022	2023
<b>TOPLAM</b>	<b>0</b>	<b>0</b>	<b>0</b>	<b>0</b>	<b>0</b>	<b>0</b>

S. NO	ÜN VAN	GÖREVLERİ
-------	--------	-----------

1	Okul Müdürü	<ol style="list-style-type: none"> <li>1. Kanun, tüzük, yönetmelik, yönerge, program ve emirlere uygun olarak görevlerini yürütmeye,</li> <li>2. Okulu düzene koyar. Denetler.</li> <li>3. Okulun amaçlarına uygun olarak yönetilmesinden, değerlendirilmesinden ve geliştirmesinden sorumludur.</li> <li>4. Okul müdürü, görev tanımında belirtilen diğer görevleri de yapar.</li> </ol>
2	Müdür Yardımcısı	<ol style="list-style-type: none"> <li>1. Okulun her türlü eğitim-öğretim, yönetim, öğrenci, personel, tahakkuk, ayniyat, yazışma, sosyal etkinlikler, güvenlik, beslenme, bakım, nöbet, koruma, temizlik, düzen, halkla ilişkiler gibi işleriyle ilgili olarak okul müdürü tarafından verilen görevleri yapar</li> <li>2. Müdür yardımcısı, görev tanımında belirtilen diğer görevleri de yapar.</li> </ol>
3	Öğretmenler	<ol style="list-style-type: none"> <li>1. Kendilerine verilen ve yetkili sayıldıkları dersleri okutmak.</li> <li>2. Okuttukları derslerle ilgili uygulama ve deneyleri yapmak.</li> <li>3. Serbest çalışma saatlerinde öğrencileri gözetlemek.</li> <li>4. Ders dışında okulun eğitim öğretim ve yönetim işlerine katılmak.</li> <li>5. Kanun yönetmelik ve emirlerle tespit edilen ödevleri yapmak.</li> <li>6. Öğrencilerin sorunlarıyla ilgilenmek.</li> </ol>
4	Yardımcı hizmetler personeli	<ol style="list-style-type: none"> <li>1. Yardımcı hizmetler sınıfı personeli, okul yönetimince yapılacak plânlama ve iş bölümüne göre her türlü yazı ve dosyayı dağıtır ve toplar.</li> <li>2. Okula getirilen ve çıkarılan her türlü araç-gereç ve malzeme ile eşyayı taşıma ve yerleştirme işlerini yapmakla yükümlüdürler.</li> <li>3. Kalorifer dairesi ve tesisleri ile ilgili hizmetleri yapar.</li> <li>4. Kaloriferin kullanılmadığı zamanlarda okul yönetimince verilecek işleri yapar.</li> <li>5. Sınıfların, koridorların, okul binasının ve bahçesinin temizliğinden sorumludur.</li> </ol>

### Kurumda Gerçekleşen Öğretmen Sirkülasyonunun Oranı

	Yıl İçerisinde Kurumdan Ayrılan Öğretmen Sayısı			Yıl İçerisinde Kurumda Göreve Başlayan Öğretmen Sayısı		
	2021	2022	2023	2021	2022	2023
<b>TOPLAM</b>	<b>2</b>	<b>1</b>	<b>2</b>	<b>1</b>	<b>0</b>	<b>3</b>

### Kurumdaki Mevcut Hizmetli/ Memur Sayısı

	Görevi	Erkek	Kadın	Eğitim Durumu	Hizmet Yılı	Toplam
1	Memur	0	0		0	0
2	Hizmetli	0	0		0	0

### 2.7.3. Teknolojik Düzey

Teknolojik kaynaklar başta olmak üzere okulumuzda bulunan çalışır durumdaki donanım malzemesine ilişkin bilgiye alttaki tabloda yer verilmiştir.

### Teknolojik Kaynaklar Tablosu

Araç-Gereçler	Adet
Bilgisayar	14
Yazıcı	2
Tarayıcı	0
Tepegöz	0
Projeksiyon	1
Televizyon	0
İnternet bağlantısı	Var
Fax	0
Video	0
DVD Player	0
Fotoğraf makinası	0
Kamera	11
Okul/kurumun internet sitesi	Var
Personel/e-mail adresi	Tüm personele ait özel e-mail adresi var.
Diğer araç-gereçler	0

### Fiziki Mekân Durumu

Fiziki Mekân	Var	Yok	Adedi	İhtiyaç	Açıklama
Öğretmen Çalışma Odası	X		1		
Ekipman Odası		X			
Kütüphane	X		1		
Rehberlik Servisi		X		1	
Resim Odası		X		1	
Müzik Odası		X		1	
Çok Amaçlı Salon	X		1		
Spor Salonu		X			

### 2.7.4. Mali Kaynaklar

### Kaynak Tablosu

Kaynaklar	2024	2025	2026	2027	2028
Genel Bütçe	0				
Okul Aile Birliđi	0				
Özel İdare	0				
Kira Gelirleri	0				
Döner Sermaye	0				
Dış Kaynak/Projeler	0				
Diđer	1000				
TOPLAM	1000				

### Harcama Kalemleri

Harcama Kalemi	Çeşitleri
Onarım	Okul/kurum binası ve tesisatlarıyla ilgili her türlü küçük onarım; makine, bilgisayar, yazıcı vb. bakım giderleri
Sosyal-sportif faaliyetler	Etkinlikler ile ilgili giderler
Temizlik	Temizlik malzemeleri alımı
Kırtasiye	Her türlü kırtasiye ve sarf malzemesi giderleri

### 2.7.5. İstatistiki Veriler

Öğrenci Sayısına İlişkin Bilgiler (Geçmiş Yıllar)

	2021		2022		2023	
	Kız	Erkek	Kız	Erkek	Kız	Erkek
Öğrenci Sayısı	8	14	9	10	6	10
Toplam Öğrenci Sayısı	2		19		16	

Yıllara Göre Ortalama Sınıf Mevcutları			Yıllara Göre Öğretmen Başına Düşen Öğrenci Sayısı		
2023	2022	2021	2023	2022	2021
4	5	5	3	3	3

## 2.8. Çevre Analizi (PESTLE)

POLİTİK VE YASAL ETKENLER	EKONOMİK ETKENLER
<ul style="list-style-type: none"> <li>*Milli Eğitim Bakanlığı ve İl ve İlçe Milli Eğitim Müdürlüğü Stratejik Planlarının incelenmesi</li> <li>*Yasal yükümlülüklerin belirlenmesi</li> <li>*Personelin yasal hak ve sorumlulukları</li> <li>*Oluşturulması gereken kurul ve komisyonlar.</li> <li>*Okul çevresindeki politik durum</li> <li>*Öğrencilerin değişik ihtiyaçlarına, doğal yeteneklerine ve ilgi alanlarına odaklanması</li> </ul>	<ul style="list-style-type: none"> <li>*Okulun bulunduğu çevrenin genel gelir durumu</li> <li>*İş kapasitesi</li> <li>*Okulun gelirini arttırıcı unsurlar</li> <li>*Okulun giderlerini arttıran unsurlar</li> <li>*Tasarruf sağlama imkânları</li> <li>*İşsizlik durumu</li> <li>*Mal-ürün ve hizmet satın alma imkânları</li> <li>*Kullanılabilir gelir</li> <li>*Velilerin sosyoekonomik düzeyi</li> <li>*Toplum kavramında, internet kullanımı sonucunda meydana gelen değişiklikler</li> <li>*Çalışanlarda değişik becerilerin ve daha fazla esnekliğin aranmasına yol açan küreselleşme ve rekabetin gittikçe arttığı ekonomi</li> <li>*İstihdamda geleneksel alanlardan bilgi ve hizmet sektörüne kayış</li> <li>*Vasıfsız işlerdeki düşüş ve istihdam için gerekli nitelik ve becerilerdeki artış</li> <li>*Kariyer yönü ve istihdamda değişiklikler içeren yeni kariyer yapıları</li> </ul>
SOSYO-KÜLTÜREL ETKENLER	TEKNOLOJİK ETKENLER

<ul style="list-style-type: none"> <li>*Kariyer beklentileri</li> <li>*Ailelerin ve öğrencilerin bilinçlenmeleri</li> <li>*Aile yapısındaki değişimler(geniş aileden çekirdek aileye geçiş, erken yaşta evlenme vs.)</li> <li>*Nüfus artışı</li> <li>*Göç</li> <li>*Nüfusun yaş gruplarına göre dağılımı</li> <li>*Doğum ve ölüm oranları</li> <li>*Hayat beklentilerindeki değişimler (Hızlı para kazanma hırsı, lüks yaşama düşkünlük, kırsal alanda kentsel yaşam)</li> <li>*Göçler dolayısıyla artan mahallemizdeki okul çağı öğrenci sayısı</li> <li>*Birçok geleneksel sosyal yapının etkisinin azalması</li> </ul>	<ul style="list-style-type: none"> <li>*Milli Eğitim Bakanlığı teknoloji kullanım durumu,</li> <li>*e- devlet uygulamaları</li> <li>*e-öğrenme, e-akademi, e-okul, eba uzem internet olanakları</li> <li>*Okulun sahip olduğu teknolojik araçlar</li> <li>*Çalışan ve öğrencilerin teknoloji kullanım kapasiteleri,</li> <li>*Öğrenci ve çalışanların sahip olduğu teknolojik araçlar</li> <li>*Teknoloji alanındaki gelişmeler</li> <li>*Okulun yeni araçlara sahip olma imkânları</li> <li>*Teknolojinin eğitimde kullanımı,</li> <li>*Teknolojinin ilerlemesinin, yayılmasının ve benimsenmesinin artması</li> <li>*Bilginin hızlı üretimi, erişilebilirlik ve kullanılabilirliğinin gelişmesi</li> <li>*Teknolojinin sağladığı yeni öğrenme ve etkileşim-paylaşım olanakları</li> <li>*Her sınıfta akıllı tahtanın bulunması,</li> <li>*Ders planlarının akıllı tahtanın da işlevsel olarak kullanılmasına yönelik planlanması</li> </ul>
---	---

## 2.9. GZFT Analizi

Okulumuzun temel istatistiklerinde verilen okul künyesi, çalışan bilgileri, bina bilgileri, teknolojik kaynak bilgileri ile kurumumuz çalışanları ile yapılan toplantılar ve paydaş anketleri sonucunda ortaya çıkan sorun ve gelişime açık alanlar değerlendirilerek güçlü ve zayıf taraflar ile fırsat ve tehditler belirlenmiştir.

### 2.9.1. Güçlü ve Zayıf Yönler

Güçlü Yönler	Zayıf Yönler
<ul style="list-style-type: none"> <li>• Kurumumuz teknolojik alt yapısının yeterli düzeyde olması</li> <li>• Öğretmenler arasında yeterli iş birliğinin olması,</li> <li>• Okulda kütüphanenin olması,</li> <li>• Veli okul iş birliğinin gelişmiş olması,</li> <li>• Kurumun kayıt alanında bulunan yerleşik nüfusun tümüne ulaşabiliyor olması</li> <li>• İletişim ve yazışmalarda teknolojik donanımın etkin kullanılıyor olması</li> <li>• Kurum personelinin verimlilik ve etkinliğinin artırılmasına yönelik hizmet içi eğitim faaliyetlerinin düzenleniyor olması</li> <li>• Liderlik davranışlarını sergileyebilen yönetici ve çalışanların bulunması</li> <li>• Okul Aile Birliğinin iş birliğine açık olması</li> </ul>	<ul style="list-style-type: none"> <li>• Öğrencilerde okuma alışkanlıklarının az olması</li> <li>• İnsan ve malî kaynaklarının yeterli olmaması.</li> <li>• Okulumuzun merkeze uzak olması</li> <li>• Ailelerin, öğrencilerin eğitim-öğretim faaliyetlerine yeterli önemi vermemesi</li> <li>• Kadrolu hizmetli personelin olmaması</li> <li>• Gelir durumu düşük aileler bulunduğu için, okul aile birliği etkin olamamaktadır.</li> </ul>

## 2.9.2. Fırsatlar ve Tehditler

Fırsatlar	Tehditler
<ul style="list-style-type: none"><li>• Bakanlık, İl, İlçe MEM ile iş birliğinin güçlü olması,</li><li>• Okula yönelik veli ve toplum desteğinin güçlü olması.</li><li>• Yeni eğitim programını kavramış genç öğretmen kadrosunun oluşu</li><li>• Teknolojik olanakların bulunması,</li><li>• Öğrenci sayısının yeterli olması ve öğretmenlerin öğrencilerle daha fazla ilgilenebilme imkânının olması</li><li>• Kurum personelinin verimlilik ve etkinliğinin artırılmasına yönelik düzenlenen hizmet içi eğitim faaliyetlerinin olması</li><li>• Okulumuzun yakınlarında sağlık ocağı bulunması</li><li>• Gerekli ekipmanın sağlanması için idarenin yardıma açık olması,</li><li>• Hijyenik koşulların sağlanması, temizlik, düzen önem verilmesi,</li></ul>	<ul style="list-style-type: none"><li>• Okul gelirinin olmaması ve velilerden yeterli desteğin alınmaması.</li><li>• Okulun bulunduğu bölgenin sosyal ve ekonomik düzeyi.</li><li>• Parçalanmış ve problemlili aileler.</li><li>• İş imkanlarının kısıtlı olması nedeniyle dışarıya göç verilmesi</li><li>• Toplumun çevresel risk faktörleri konusunda kısmi duyarsızlığı, çevre farkındalığının azlığı Çardak İlçesi Afyon iline sınır konumdadır. Yazlar sıcak ve kurak, kışlar ise soğuk ve yağışlıdır. Rakımı 1260 mt'dir. Söğüt mahallesi kışların soğuk ve kar yağışlı olması nedeniyle zaman zaman eğitimde aksaklıklar meydana gelmektedir.</li></ul>



## 3. GELECEĐE BAKIŐ

### 3.1.Misyon

Misyonumuz, öğrencilerimizin temel akademik bilgi ve becerilere sahip olmalarının yanı sıra, kendisine ve başkalarına değer veren, okulu ve öğrenmeyi, bilgiye ulaşma yollarını önemseyen, moral ve ahlaki değerlere, sanat ve insanlığa sahip çıkan birer birey olmalarını sağlamak.

Öğrencilerimizin sağlıklı ve dengeli gelişmelerini sağlamak ve onları 21. Yüzyılın değişen, gelişen ihtiyaçlarına cevap verebilecek bilgi ve becerilerle donatmak için, onları gerçek yaşamla kucaklaştırıp buldukları ortamdan haz duymalarını sağlamak.

### 3.2.Vizyon

Vizyonumuz, öğrencilerimizi, evrensel değerleri benimsemiş, özgür, sorumluluk sahibi, açık fikirli, duyarlı, yaratıcı, sorgulayan ve özyönetim becerilerine sahip bireyler olarak yaşama hazırlamaktır.

### 3.3. Temel Değerler

Müdürlüğümüz aşağıdaki temel değerleri sahiplenir ve gereklerini yerine getirmede kendini sorumlu hisseder.

- **Planlılık ve Uygulanabilirlik:** Okul Müdürlüğümüz Türk Milli Eğitiminin Temel Amaçlarına ulaşmak için tüm faaliyetlerini kısa-orta ve uzun vade planlar. Planlama modeli “stratejik planlama” modelidir. Planlama hedefleri uygulanabilir ve ulaşılabilir.
- **Hesap Verilebilirlik:** Okul Müdürlüğümüz, kendisine yasal olarak verilen yükümlülükleri (görevleri) neticesinde üretmiş olduğu hizmetlerden dolayı hiyerarşik üstlerine sorumludur. Yasal görevlerinin yapılıp yapılmadığı, yapılamadıysa niçin yapılamadığı, görevin gerektirdiği amaçlara ne ölçüde ulaşıldığı, hedeflenen sonuçları gerçekleştirmek için mümkün olan her şeyin yapılıp yapılmadığı durumu rapor edilerek gerekli mercilere iletilir. Yasalarının açıkça yayınlamasında sakınca bulunan konular hariç olmak üzere belli dönemlerde Müdürlüğümüzün resmi web sitesinde tüm faaliyet sonuçlarını paydaşları ile paylaşır.
- **Çağdaş Eğitim Anlayışı:** Erdem, akıl ve inanç değerleri birikiminin günümüzde ulaşılmış olduğu düzey neticesinde kişinin kendi özgün ihtiyaçlarının gerektireceği bilgi-beceri-tutum-davranışlarının yine kendince farkına varılması ve çocuğun kendi öğrenme profiline uygun olarak öğrenmesi için uygun ortamlar yaratıp sürdürmeye yardımcı olunması süreci Müdürlüğümüz eğitim politikasını oluşturur.
- **Toplumsal Fayda:** Okul Müdürlüğümüz tüm çalışmalarında toplum faydasını- kamu yararını- esas alır.
- **Verimlilik:** Birim çıktı başına girdi veya maliyettir. Girdiler ve çıktılar arasındaki ilişkiyi gösterirler. Okul Müdürlüğümüz tüm faaliyetlerinde verimliliği esas alır.
- **Etkililik (sonuç):** Elde edilen çıktıların, amaç ve hedeflerin gerçekleştirilmesinde nasıl ve ne ölçüde başarılı olduklarını gösterirler. Amaç ve hedeflere ulaşıp ulaşılmadığının en önemli performans göstergesidir. Okul Müdürlüğümüz tüm faaliyetlerinde etkililiği(sonucu) esas alır.
- **Kurum içi ve Dışı Yatay ve Dikey İletişim:** Hizmet verenlerle, alanlar arasındaki bilgi alışveriş amacına yönelik oluşturdukları ortak bir dil ve kod oluşturmak. Bu bağlamda, oluşturulan ortak dil ve kodların önündeki engellerin belli araçlarla aşılması sürecini etkin hale getirmek.

## 4. AMAÇ, HEDEF VE PERFORMANS GÖSTERGESİ İLE STRATEJİLERİN BELİRLENMESİ

TEMA	Eğitim ve Öğretimde Kalite									
Amaç :	A1.Öğrencilerin eğitim öğretime etkin katılımlarıyla donanımlı olarak bir üst öğrenime geçişi sağlanacaktır.									
Hedef	H1. Öğrenme kayıpları önleyici çalışmalar yapılarak azaltılacaktır.									
No	PERFORMANS GÖSTERGESİ	Hedef Etkisi	Başlangıç Değeri	HEDEF					İzleme Sıklığı	Rapor Sıklığı
				1. Yıl	2. Yıl	3. Yıl	4. Yıl	5. Yıl		
PG 1.1	Bir eğitim ve öğretim yılında destekleme ve yetiştirme kurslarına kayıt yaptıran öğrenci oranı (%)	%25	5	5	5	5	5	5	Yılda 1	Yılda 1
PG1.2	Destekleme ve yetiştirme kurslarına devam eden öğrencilerin katılım sağladığı derslerin not ortalaması	%25	60	65	70	75	80	85	Yılda 1	Yılda 1
PG1.3	20 gün ve üzeri özürsüz devamsızlık yapan öğrenci oranı (%)	%25	%5	%4	%3	%2	%1	%0	Yılda 1	Yılda 1
PG1.4	20 gün ve üzeri özürlü devamsızlık yapan öğrenci oranı (%)	%25	%5	%4	%3	%2	%1	%0	Yılda 1	Yılda 1
Stratejiler :	<p><b>S1</b> Öğrencilerin genel derslerdeki kazanım eksiklikleri tespit edilerek destekleme ve yetiştirme kurslarıyla akademik yeterliklerinin artırılması sağlanacaktır.</p> <p><b>S2</b> Dijital platformlar aracılığıyla öğrencilerin tamamlayıcı ve destekleyici eğitim almaları sağlanacaktır.</p> <p><b>S3</b> DYK'lara yönelik ders içeriklerine katkı sağlayacak etkinlik, okuma vb aktivitelerin zenginleştirilmesi sağlanacaktır.</p> <p><b>S4</b> DYK içerikleri öğrencinin hazır bulunuşluk seviyesi dikkate alınarak hazırlanacaktır.</p> <p><b>S5</b> Öğrencilerin devamsızlık nedenleri tespit edilerek devamsızlığa neden olan etmenler giderilecektir.</p>									

TEMA	Eđitim ve Öğretimde Kalite									
Amaç :	A2. Öğrencilere medeniyetimizin ve insanlığın ortak değerleriyle çağın gereklerine uygun bilgi, beceri, tutum ve davranışlar kazandırılacaktır.									
Hedef	H1. Öğrencilerin akademik başarılarıyla birlikte tasarım ve girişimcilik yönlerini artırmaya yönelik bütüncül çalışmalar yürütülecektir.									
No	PERFORMANS GÖSTERGESİ	Hedefe Etkisi	Başlangıç Deđeri	HEDEF					İzleme Sıklığı	Rapor Sıklığı
				1. Yıl	2. Yıl	3. Yıl	4. Yıl	5. Yıl		
PG1.1	Matematik dersi yıl sonu puanı ortalaması	% 16,66	50	55	60	65	70	75	Yılda 1	Yılda 1
PG1.2	Türkçe dersi yıl sonu puanı ortalaması	% 16,66	65	68	70	72	74	76	Yılda 1	Yılda 1
PG1.3	Fen Bilimleri dersi yıl sonu puanı ortalaması	% 16,66	65	68	70	72	74	76	Yılda 1	Yılda 1
PG1.4	Sosyal Bilimler dersi yıl sonu puanı ortalaması	% 16,66	70	72	74	76	78	80	Yılda 1	Yılda 1
PG1.5	Yabancı dil dersi yıl sonu puanı ortalaması	% 16,66	60	64	66	68	70	72	Yılda 1	Yılda 1
PG1.6	Öğrenci başına okunan kitap sayısı	% 16,66	3	5	7	9	11	13	Yılda 1	Yılda 1
Stratejiler :	<p>S1 Öğrencilerin kazanım eksiklikleri tespit edilerek destekleme ve yetiştirme kurslarıyla akademik yeterliklerinin artırılması sağlanacaktır.</p> <p>S2 Öğrencilerin kompozisyon, resim, şiir vb. yarışmalara katılımları teşvik edilecek, okul içerisinde yapılan yarışmalarda öğrencilerin ödüllendirilmesi sağlanacaktır.</p> <p>S3 Okul kütüphanesi zenginleştirilecek, öğrencilerin kitap okumasını teşvik edecek etkinlikler düzenlenecektir.</p>									

TEMA	Kurumsal Kapasite									
Amaç :	A3. Okulun eğitimin temel ilkeleri doğrultusunda niteliğini arttırmak amacıyla kurumsal kapasite geliştirilecektir.									
Hedef	H2. Eğitim ve öğretimin sağlıklı ve güvenli bir ortamda gerçekleştirilmesi için okul sağlığı ve güvenliği geliştirilecektir.									
No	PERFORMANS GÖSTERGESİ	Hedefe Etkisi	Başlangıç Değeri	HEDEF					İzleme Sıklığı	Rapor Sıklığı
				1. Yıl	2. Yıl	3. Yıl	4. Yıl	5. Yıl		
PG 1.1	Okulda yaşanan kaza sayısı	% 14,29	0	0	0	0	0	0	Yılda 1	Yılda 1
PG 1.2	Bağımlılıkla mücadele ile ilgili konularda eğitim alan öğrenci ve öğretmen sayısı	% 14,29	45	46	47	48	49	50	Yılda 1	Yılda 1
PG 1.3	Akran zorbalığı ve siber zorbalıkla ilgili konularda eğitim alan öğretmen, öğrenci ve veli sayısı	% 14,29	65	67	69	71	73	75	Yılda 1	Yılda 1
PG 1.4	Sağlıklı beslenme ve obezite ile ilgili konularda verilen eğitim alan öğrenci, öğretmen ve veli sayısı	% 14,29	65	67	69	71	73	75	Yılda 1	Yılda 1
PG 1.5	Hijyen, gıda güvenliği, bulaşıcı hastalıklar ile ilgili konularda verilen eğitim alan öğrenci, öğretmen ve personel sayısı	% 14,29	45	46	47	48	49	50	Yılda 1	Yılda 1
PG 1.6	Sivil savunma eğitimlerine katılan öğrenci ve öğretmen sayısı	% 14,29	45	46	47	48	49	50	Yılda 1	Yılda 1
PG 1.7	Afet ve acil durum tatbikat sayısı	% 14,29	3	3	3	4	4	4	Yılda 1	Yılda 1
Stratejiler :	<p>S1 Eğitim ortamları iş sağlığı ve güvenliği yönügeresine uygun hâle getirilecektir.</p> <p>S2 Öğrenci, öğretmen ve velilerde farkındalık oluşturmak için bağımlılıkla mücadele, akran zorbalığı, siber zorbalık, sağlıklı beslenme ve obezite, hijyen, bulaşıcı hastalıklar ve gıda güvenliği gibi konularda alan uzmanları ile iş birliğinde eğitimler düzenlenecektir.</p> <p>S3 Doğa, insan ve teknoloji kaynaklı (deprem, sel, heyelan, yangın, çığ ve salgın hastalıklar vd.) afetlere karşı gerekli tedbirlerin alınması için çalışmalar yapılacaktır.</p> <p>S4 Doğa, insan ve teknoloji kaynaklı (deprem, sel, heyelan, yangın, çığ ve salgın hastalıklar vd.) konularında alan uzmanları ile iş birliğinde öğretmen ve öğrencilere farkındalık eğitimleri verilecektir. S5 Okulun afet ve acil durum eylem planının güncel tutulması sağlanacaktır.</p> <p>S6 Afet ve acil durum tatbikatları düzenlenecektir.</p>									

## 4.5. Maliyetlendirme

	2024	2025	2026	2027	2028	Toplam Maliyet
<b>Amaç 1</b>						
<b>Hedef 1</b>						
<b>Amaç 2</b>						
<b>Hedef 2</b>						
<b>Amaç 3</b>						
<b>Hedef 3</b>						
<b>Genel Yönetim Giderleri</b>						
<b>TOPLAM</b>						

## 5. İZLEME VE DEĞERLENDİRME

2024-2025 Eğitim Öğretim Yılı Stratejik Plan İzleme ve Değerlendirme Tablosu					
A1	Öğrencilerin eğitim öğretime etkin katılımlarıyla donanımlı olarak bir üst öğrenime geçişi sağlanacaktır.				
H1.1	Öğrenme kayıpları önleyici çalışmalar yapılarak azaltılacaktır.				
Hedef 1.1 Performansı					
Sorumlu Birim	Okul öğretmen kadrosu				
Performans Göstergesi	Hedef Etkisi (%)	Plan Dönemi Başlangıç Değeri *(A)	İzleme Dönemindeki Yıl Sonu Hedeflenen Değer (B)	İzleme Dönemindeki Gerçekleşme Değeri (C)	Performans (%) (C-A)/(B-A)
PG.1.1 Bir eğitim ve öğretim yılında destekleme ve yetiştirme kurslarına kayıt yaptıran öğrenci oranı (%)					
PG.1.2 Destekleme ve yetiştirme kurslarına devam eden öğrencilerin katılım sağladığı derslerin not ortalaması					
PG.1.3 20 gün ve üzeri özürsüz devamsızlık yapan öğrenci oranı (%)					
PG.1.4 20 gün ve üzeri özürlü devamsızlık yapan öğrenci oranı (%)					
<b>Hedefe İlişkin Değerlendirmeler</b>					

**2024-2025 Eğitim Öğretim Yılı Stratejik Plan İzleme ve Değerlendirme Tablosu**

<b>A2</b>	A2. Öğrencilere medeniyetimizin ve insanlığın ortak değerleriyle çağın gereklerine uygun bilgi, beceri, tutum ve davranışlar kazandırılacaktır.				
<b>H2.1</b>	H1. Öğrencilerin akademik başarılarıyla birlikte tasarım ve girişimcilik yönlerini artırmaya yönelik bütüncül çalışmalar yürütülecektir.				
<b>Hedef 2.1 Performansı</b>					
<b>Sorumlu Birim</b>	Okul öğretmen kadrosu				
<b>Performans Göstergesi</b>	<b>Hedef Etkisi (%)</b>	<b>Plan Dönemi Başlangıç Değeri *(A)</b>	<b>İzleme Dönemindeki Yıl Sonu Hedeflenen Değer (B)</b>	<b>İzleme Dönemindeki Gerçekleşme Değeri (C)</b>	<b>Performans (%) (C-A)/(B-A)</b>
PG1.1. Matematik dersi yıl sonu puanı ortalaması					
PG1.2. Türkçe dersi yıl sonu puanı ortalaması					
PG1.3. Fen Bilimleri dersi yıl sonu puanı ortalaması					
PG1.4. Sosyal Bilimler dersi yıl sonu puanı ortalaması					
PG1.5. Yabancı dil dersi yıl sonu puanı ortalaması					
PG1.6. Öğrenci başına okunan kitap sayısı					
<b>Hedefe İlişkin Değerlendirmeler</b>					



**2024-2025 Eğitim Öğretim Yılı Stratejik Plan İzleme ve Değerlendirme Tablosu**

<b>A3</b>	A3. Okulun eğitimin temel ilkeleri doğrultusunda niteliğini arttırmak amacıyla kurumsal kapasite geliştirilecektir.				
<b>H3.1</b>	H2. Eğitim ve öğretimin sağlıklı ve güvenli bir ortamda gerçekleştirilmesi için okul sağlığı ve güvenliği geliştirilecektir.				
<b>Hedef 3.1 Performansı</b>					
<b>Sorumlu Birim</b>	Okul öğretmen ve yönetici kadrosu				
<b>Performans Göstergesi</b>	<b>Hedef Etkisi (%)</b>	<b>Plan Dönemi Başlangıç Değeri *(A)</b>	<b>İzleme Dönemindeki Yıl Sonu Hedeflenen Değer (B)</b>	<b>İzleme Dönemindeki Gerçekleşme Değeri (C)</b>	<b>Performans (%) (C-A)/(B-A)</b>
PG1.1.Okulda yaşanan kaza sayısı					
PG1.2.Bağımlılıkla mücadele ile ilgili konularda eğitim alan öğrenci ve öğretmen sayısı					
PG1.3.Akran zorbalığı ve siber zorbalıkla ilgili konularda eğitim alan öğretmen, öğrenci ve veli sayısı					
PG1.4.Sağlıklı beslenme ve obezite ile ilgili konularda verilen eğitim alan öğrenci, öğretmen ve veli sayısı					
PG1.5.Hijyen, gıda güvenliği, bulaşıcı hastalıklar ile ilgili konularda verilen eğitim alan öğrenci, öğretmen ve personel sayısı					
PG1.6.Sivil savunma eğitimlerine katılan öğrenci ve öğretmen sayısı					
PG1.7.Afet ve acil durum tatbikat sayısı					
<b>Hedefe İlişkin Değerlendirmeler</b>					